

COMUNICATO STAMPA

9 GIUGNO 2015

ARTE MODERNA E CONTEMPORANEA

**STAMPE E DISEGNI MODERNI E CONTEMPORANEI
DA UNA COLLEZIONE ITALIANA**

Esposizione | 5 – 8 giugno 2015 | orario 10-13 / 14-19

Catalogo Arte Moderna e Contemporanea

La vendita di arte contemporanea di giugno si compone di **circa 200 lotti**. La ricchezza e l'importanza delle opere proposte unitamente alla natura di circa una metà, a cavallo tra il dipartimento di Arte Moderna e Contemporanea stesso e quello di Stampe e Disegni Antichi e Moderni, hanno suggerito la divisione **in due cataloghi e due sessioni, una mattutina e una pomeridiana**.

Per la sessione mattutina, raccolta nel catalogo di **Arte Moderna e Contemporanea**, ricordiamo alcune tra le opere più rappresentative partendo dall'olio del 1934, **CAVALLI IN RIVA AL MARE**, di **Giorgio De Chirico** stimato € 150.000/200.000 per proseguire con **SANS TITRE** del cileno **Sebastian Matta**, un olio su tela del 1973 in catalogo a € 10.000/150.000.

Di poco precedente, del '71, è il rilievo su PVC, **POLITIPO**, di **Alberto Biasi** la cui stima è di € 6.000/10.000.

Sono degli anni Cinquanta le tele di **Campigli**, **PROMENADE AU FONDE SAUNE** del '56, e di **Asger Jorn**, **PAS DE TROIS** del '53, entrambe firmate e datate sono valutate la prima € 50.000/70.000 e la seconda € 30.000/40.000.

Finiamo questa rapida carrellata con **Graham Sutherland** e il suo **PALM**, un olio del 1964 firmato, datato e titolato in catalogo a € 20.000/25.000.

Di questo catalogo è opportuno ricordare l'importante rilievo riservato a una collezione privata italiana di Arte Informale che comprende circa 100 opere di artisti di ambito europeo, come **Luc Peire**, **Julio Le Parc**, **Victor Vasarely**, **Gunter Fruthrunk**, **Jean Gorin**, **Franco Grignani**, **Aurelie Nemours**, **Natalia Goncharova**, **Serge Poliakoff**.

Per informazioni, e immagini contattare:

Ufficio Stampa Casa d'Aste Pandolfini
Anna Orsi | PressArt
tel. +39 0289010225 – cell. +39 335 6783927
annaorsi.press@pandolfini.it | anna.orsi@pressart.eu

IMMAGINI E SCHEDE



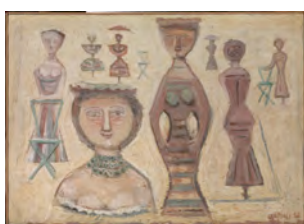
Sebastian Matta (Santiago del Cile 1912 - Civitavecchia 2003)
SANS TITRE (LES ENCHANTS VERT), 1973
olio su tela, firmato
cm 156x212

Stima € 100.000/150.000



Giorgio De Chirico (Volos 1888 - Roma 1978)
CAVALLI IN RIVA AL MARE, 1934
olio su tela, cm 65,1x80,5

Stima € 150.000/200.000



Massimo Campigli (Berlino 1895 - Saint Tropez 1971)
PROMENADE AU FOND SAUNE, 1956
olio su tela, firmato e datato
cm 51x71

Stima € 50.000/70.000



Asger Jorn (Vejrum 1914 - Aarhus 1973)
PAS DE TROIS, 1953
olio su tela
cm 35x61
sul retro: firmato, titolato e datato

Stima € 30.000/40.000



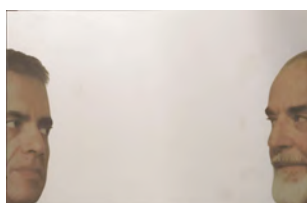
Graham Sutherland (Londra 1903 - 1980)
PALM, 1964
olio su tela, firmato e datato
sul retro: siglato, titolato e datato
cm 64x54

Stima € 20.000/25.000



Alberto Biasi (Padova 1937)
POLITIPO, 1971
rilievo in PVC su tavola
csul retro: firmato, titolato e datato
cm 40x39,5

Stima € 6.000/10.000



Michelangelo Pistoletto (Biella 1933)
S.P., 2009
serigrafia su lastra in acciaio specchiato, es. 33/100
cm 30x50

Stima € 4.000/6.000

Fogli celebri e preziosi quelli che il dipartimento di **Stampe e Disegni di Pandolfini Casa d'Aste** proporrà nella vendita del **09 giugno 2015**, nella sessione pomeridiana, a seguire la vendita del catalogo di Arte Moderna e Contemporanea.

Un'intera collezione di stampe formatasi negli anni Settanta/Novanta e improntata alla selezione dei più grandi maestri della grafica del primo Novecento.

Proprio la selezione e l'attenzione alla qualità distinguono questa collezione dalla tendenza più onnivora ed enciclopedica del collezionismo italiano; le circa **80 stampe** che la compongono si centrano, infatti, non soltanto sui nomi di pochi grandi artisti ma derivano anche da una selezione qualitativa rigorosa dei singoli esemplari e da una percezione di rarità degli stessi che rivelano la profonda competenza del collezionista.

La grafica italiana è rappresentata da 4 maestri: **Umberto Boccioni** QUATTRO RITRATTI e un BAMBINO rarissima puntasecca del 1907, stimato € 2.000/3.000; **Alberto Burri**, **Giorgio De Chirico** e un cospicuo NUCLEO DI 11 ACQUEFORTI di **Giorgio Morandi** fra le quali un raro esemplare di eccezionale qualità e freschezza di stampa della GRANDE NATURA MORTA CON LAMPADA A DESTRA del 1928, la cui stima è di € 25.000/35.000.

Più ampia la presenza della grafica francese e tedesca: **Henri Toulouse-Lautrec**, **Pierre Auguste Renoir**, **Georges Braque**, **Maurice Utrillo**, **Marc Chagall**, **Wassily Kandinsky**, **Paul Klee**, **Henri Matisse**, e soprattutto **Pablo Picasso**.

E', infatti, su Picasso che si fonda il nucleo della collezione e dunque della vendita; in particolare circa 40 FOGLI PROVENIENTI DALLA SUITE VOLLARD, la più celebre serie incisa dal maestro spagnolo e quella sulla cui base si fonda gran parte della fama e del successo dell'artista incisore. Composta da 100 diversi soggetti, la Suite Vollard fu realizzata alla fine degli anni Trenta su proposta del mercante francese Ambrose Vollard e costituì probabilmente il pagamento a quest'ultimo di due quadri di Cezanne e Renoir acquistati dallo stesso Picasso. La suite riassume la poetica neoclassica di Picasso di quegli anni intrisa da suggestioni mitologiche e conflitti autobiografici e popola la serie delle celebri raffigurazioni della modella nello studio dello scultore, del minotauro innamorato, dei giochi circensi delle reminiscenze rembrandtiane. **I fogli, tutti firmati a matita dall'artista** (circostanza non comune poiché pochi esemplari della tiratura furono firmati) sono proposti con stime fra € 3.000 e € 7.000.

Particolarmente di rilievo sono BEFLAGGTE BURG 1929 di **Paul Klee**, una penna e inchiostro bruno del 1929 stimato € 20.000/30.000 e **Henri Matisse** con FEMME AU MEDALLION del 1937, una penna e inchiostro nero del '37 la cui stima è di € 40.000/50.000.

Questa vendita è l'occasione di aprirsi a un pubblico costituito non soltanto da esperti e collezionisti del settore; l'importanza dei nomi proposti e la suggestione delle raffigurazioni dovrebbero, infatti, parlare anche a coloro che si avvicinano al mondo del collezionismo d'arte con la volontà di possedere opere di autori importanti e per questo più difficilmente acquisibili nelle loro produzioni pittoriche.

Pandolfini Casa d'Aste conferma con questo appuntamento la sua presenza nel mercato delle stampe e dei disegni tramite il dipartimento istituito tre anni fa allo scopo di orientare amatori e collezionisti tramite una consulenza professionale specializzata sulle opere d'arte su carta.

IMMAGINI E SCHEDE



Paul Klee (Münchenbuchsee 1879 – Muralto 1940)
BEFLAGGTE BURG. 1929

Penna e inchiostro bruno su carta Canson-Ingres.
mm 292x242.

Firmato a penna in basso a sinistra. Montato su supporto di cartoncino avorio liscio recante le annotazioni autografe a penna del titolo e della data "1929. O.7".

Stima € 20.000/30.000



Henri Matisse (Le Cateau-Cambrésis 1869 – Nizza 1954)
FEMME AU MEDAILLON. 1937

Penna e inchiostro nero su carta vergellata.
mm 606x406.

Firmato e datato a penna "Henri Matisse 37".

Al verso timbro "PM" (non su Lugt) in basso a destra.

Stima € 40.000/50.000



Umberto Boccioni (Reggio Calabria 1882 – Verona 1916)
QUATTRO RITRATTI E UN BAMBINO, 1907/09

Puntasecca. mm 183x287. Foglio: mm 335x455.

Ballo, 37, Taylor, 304. Bellini (1972), 5. Bellini (2004), 16.

Firmata a matita in basso a destra

Rarissima prova coeva stampata in seppia. Le due tirature conosciute, una a 5 esemplari curata dalla sorella Amelia ed una seconda a 10 esemplari, entrambe stampate in nero, sono postume. Stato unico variante a/b.

Magnifica prova impressa con ricca inchiostrazione, abbondanza di barbe e uniforme *plate-tone*, su carta avorio spessa. Al *recto* in basso a destra timbro a secco della Libreria Prandi di Reggio Emilia. Grandi margini, lievi macchie ai margini, ottima conservazione.

Stima € 2.000/3.000



Marc Chagall (Vitebsk 1887 – St. Paul de Vence 1985)
PIROUETTE AU CIRQUE. 1961

Litografia a 8 colori. mm 650x500. Foglio: mm 745x580.

Mourlot, 306.

Firmata a matita e numerata "29/50".

Ottima impressione stampata su carta "Arches". Al *recto* in basso a destra timbro a secco della Libreria Prandi di Reggio Emilia. Grandi margini, leggera traccia marginale di polvere, ottima conservazione.

Stima € 3.500/4.500



Wassily Kandinsky (Mosca 1866 – Neuilly sur Seine 1944)
LITHOGRAPHIE FÜR DIE VIERTE BAUHAUSMAPPE. 1922

Litografia a 4 colori. mm 285x240. Foglio: mm 360x340.

Roethel, 162.

Firmata a matita e monogrammata e datata "22" sulla pietra in basso a sinistra.

Unica edizione a 110 esemplari (10 dei quali su *Japon*) firmati e non numerati realizzata per la IV cartella del Bauhaus "Italienische und russische Künstler".

Ottima impressione stampata su *velin*. Al *recto* in basso a destra timbro a secco della Libreria Prandi di Reggio Emilia. Ossidazione uniforme da vecchio *passé-partout*, per il resto ottima conservazione.

Stima € 10.000/12.000



Giorgio Morandi (Bologna 1890 – 1964)

GRANDE NATURA MORTA CON LA LAMPADA A DESTRA. 1928

Acquaforse su rame. mm 250x345. Foglio: mm 480x647.

Vitali, 46. Cordaro, 1928.6.

Firmata e datata "928" a matita e numerata "53/75".

VIII stato su 8. Unica tiratura a 75 esemplari numerati e 3 prove di stampa eseguita da Grafica Moderna di Milano. La lastra, biffata dopo l'edizione, fu ceduta a Lamberto Vitali.

Magnifico esemplare stampato con segno brillante e ricca inchiostrazione su carta Giappone. Al *recto* in basso a destra timbro a secco della Libreria Prandi di Reggio Emilia e della stamperia in basso a sinistra. Grandi margini, ottima conservazione.

Stima € 25.000/35.000



Giorgio Morandi

(Bologna 1890 – 1964)

PAESAGGIO DEL POGGIO. 1927

Acquaforse su rame. mm 182x20. Foglio: mm 284x335.

Vitali, 33. Cordaro, 1927.4.

Firmata a matita e datata "927" e numerata "41/50".

Il stato su 3. Unica tiratura a 50 esemplari più 4 prove di stampa. Nel I stato sono noti soltanto 2 esemplari.

Magnifica impressione stampata con segno pieno e brillante e diffuso *plate-tone* su carta Fabriano con filigrana "Corona merlata su scritta Umbria Italia" e contromarca "Lettere CP entro doppio ovale". Al *recto* in basso a destra timbro a secco della Libreria Prandi di Reggio Emilia. Grandi margini, minima mancanza all'angolo inferiore destro e un minimo strappo restaurato al margine superiore tutti largamente all'esterno della parte incisa, ottima conservazione.

Stima € 10.000/15.000



Pablo Picasso (Malaga 1881 – Mougins 1973)

SCULPTEUR, MODÈLE ET SCULPTURE ASSISE. 1933

Puntasecca. mm 320x184. Foglio: mm 450x340.

Bloch, 146. Geiser, 297.

Firmata a matita. Tavola 40 della "Suite Vollard".

Ottima impressione stampata su carta "Montval" con filigrana "Picasso". Al *recto* in basso a destra timbro a secco della Libreria Prandi di Reggio Emilia. Grandi margini editoriali, ottima conservazione.

Stima € 5.500/6.500 (FOTO PICASSO2)



Pablo Picasso (Malaga 1881 – Mougins 1973)

JEUNE SCULPTEUR AU TRAVAIL. 1933

Acquaforse. mm 270x194. Foglio: mm 450x340.

Bloch, 156. Geiser, 309.

Firmata a matita. Datata sulla lastra in alto a destra. Tavola 46 della "Suite Vollard".

Ottima impressione stampata su carta "Montval" con filigrana "Picasso". Al *recto* in basso a destra timbro a secco della Libreria Prandi di Reggio Emilia. Grandi margini editoriali, ottima conservazione.

Stima € 5.500/6.500