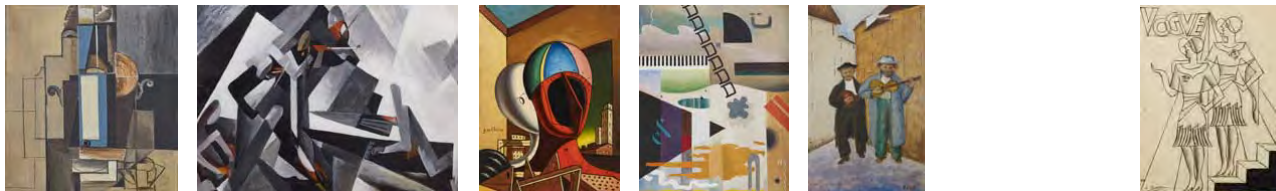


▼ COMUNICATO STAMPA

9 DICEMBRE | ARTE MODERNA E CONTEMPORANEA

A Milano, il **9 dicembre 2019**, Pandolfini presenta una ricca raccolta di opere dagli inizi del XX secolo al contemporaneo, oltre alla consueta selezione di dipinti e opere su carta di alcuni degli artisti più autorevoli del panorama italiano e internazionale: un catalogo che risponde alle richieste più attuali del mercato.

Per i maestri italiani del primo Novecento il dipartimento è felice di presentare **ORESTE E PILADE** di **Giorgio de Chirico**, opera metafisica del **1961** proveniente da una collezione privata, in catalogo per **80.000/120.000 euro**.

Interesse nel raffinato collezionismo di riferimento susciterà la grande opera a tecnica mista su laminato plastico realizzata nel **1962** da **Gastone Novelli**, **CHE COSA SI PUÒ DIRE**, per la quale sono richiesti **60.000/90.000 euro**.

Bello e importante anche il nucleo di tre opere del fiorentino **Ottone Rosai**: **IRIS** del **1948**, **SUONATORI NELLA VIA** del **1956** e **ARCHITETTURA CON OLIVI**, tre oli su tela tutti firmati in basso a destra valutati rispettivamente **8.000/12.000**, **15.000/25.000** e **8.000/12.000 euro**.

La selezione di artisti internazionali presenta alcune opere d'eccezione, partiamo da **COMPOSIZIONE CUBISTA**, del ceco **Emil Filla**, massimo esponente delle avanguardie pittoriche a Praga nel periodo tra le due guerre, che la dipinse nel '13 periodo in cui sempre più si avvicinava al cubismo, la richiesta è di **200.000/500.000 euro**.

Mentre è di **60.000/90.000 euro** quella per **PAESAGGIO CON LIBRO FIRMATO**, un olio su tela del **1934** di **Frantisek Janousek**, un altro esponente della pittura ceca nel periodo tra le due guerre.

Di forte impatto anche **ABSTRAKTION**, opera del **1917** del tedesco **Rudolf Schlichter** membro del gruppo *Neue Sachlichkeit* (*Nuova obiettività*), la cui valutazione è di **80.000/120.000 euro**, zurighese d'adozione e membro del movimento Dada, è anche **Hans Richter**, autore dell'opera **ORCHESTRE**, un bell'olio su cartone per il quale sono richiesti **60.000/80.000 euro**.

Stessa richiesta di **60.000/80.000 euro** per l'opera dadaista **DDDD-PAYSAGE DADA** di **Julius Evola**, personalità poliedrica del panorama artistico culturale italiano del Novecento. Chiudiamo le segnalazioni del capitolo artisti internazionali con **LES CHEVALIER**, un disegno a inchiostro su carta del surrealista francese **André Masson**.

Nella sezione di arte contemporanea sono di particolare due opere di **Alberto di Fabio**, autore di opere ispirate alle costellazioni e alla catena del DNA umano con l'obiettivo di catturare e riprodurre l'energia su carta di riso e su tela, come nelle opere proposte in questa vendita: **SENZA TITOLO**, acrilico su carta di riso del **1927** e **SENZA TITOLO** acrilico su tela, offerte rispettivamente a **3.000/5.000** e **5.000/7.000 euro**.

Chiudiamo con una rapida carrellata di opere su carta partendo da due **SENZA TITOLO**, due tecniche miste realizzate nel **1949** da **Afro Basaldella**, entrambe valutate **8.000/12.000 euro**, poi due carte applicate su carta pesante di **Fortunato Depero**, la prima è una tecnica mista, la seconda è una matita, intitolate rispettivamente **VOGUE** e **NEW YORK** sono entrambe offerte a **3.500/6.5000 euro**.

Infine, una penna e inchiostri di **Gino Severini**, **FIGURA DI DONNA CON MUSICISTI**, la cui stima è di **2.000/4.000 euro**, mentre sono valutati **1.500/3.000 euro** i lavori di **Atanasio Soldati** e **Giacomo Balla**, del primo è **LES MOUTTES**, una gouache su cartoncino, del secondo **PAESAGGIO ROMANO**, una china degli anni cinquanta.

**Susanne Capolongo** Capo Dipartimento Milano
tel. +39 02 6556080 | susanne.capolongo@pandolfini.it**Glaucio Cavaciuti** Responsabile esecutivo Milano
tel. +39 02 65560807 | glaucio.cavaciuti@pandolfini.it